

# Vær god ved gode møbler

"Vær god ved gode møbler" er udarbejdet af Dansk Møbelkontrol, der som frivillig kontrolordning for førende danske møbelproducenter har til formål at fremme produktionen af kvalitetsmøbler i Danmark.

Dansk Møbelkontrol  
Søren Frichs Vej 50  
DK-8230 Aabyhøj

[www.dansk-mobelkontrol.dk](http://www.dansk-mobelkontrol.dk)



© Dansk Møbelkontrol 2002

# VIGTIGE RÅD OM MØBELVEDLIGEHOLEDSE

**Advarsel! Brug aldrig opløsningsmidler (fx sprit, terpentin, cellulosefortynder, rens benzoin, acetone etc.) medmindre møbelfabrikantens anvisninger udtrykkeligt tillader dette. Opløsningsmidler er brandfarlige, farlige at indånde og kan ødelægge overfladebehandlinger på træ, læder og andre materialer. De kan også ødelægge polstermaterialer, hvis de anvendes til rensning af tekstiler.**

## DERUDOVER GÆLDER FØLGENDE:

1. Følg **altid** de vejledninger, der følger med møblet.
2. Forsøg **altid** først med det mildeste rengøringsmiddel, dvs. demineraliseret eller koldt, kogt vand.
3. Stearin og tyggegummi fjernes nemmest efter en forsigtig frysning med kølespray (kan bl.a. købes hos forhandlere af elektronik).
4. Benyt **aldrig** slibende rengøringsmidler som fx skurepulver og metalpudsemidler eller rengøringsmidler, som indeholder salmiak.
5. Husk at efterspænde samleskruer, hvis samlingerne bliver løse.
6. Hvis der ikke medfølger en vaskeanvisning, kan møbelbetræk **ikke** vaskes. Rensning af møbelbetræk må kun foretages i henhold til fabrikantens anvisninger. **OBS!** For at lette montage er betræk ofte forsynet med lynlåse, men det betyder **ikke**, at betrækket kan vaskes.
7. Puder med løst fyld, såsom dun og fjer, skal bankes op med jævne mellemrum.
8. Beskyt altid bordplader med bordskånere mod varme, fugtige eller farvede genstande (fx gryder, vaser, lys og urtepotter). Brug altid skærefast underlag ved anvendelse af skarpe redskaber.
9. For at bevare materialernes farve bør direkte sollys så vidt muligt undgås. Det anbefales, at møbeloverflader ikke tildækkes delvist, fx af duge etc.
10. Vær opmærksom på, at især stole- og bordben kan afgive farve (især i forbindelse med gulvvask og rensning af tæpper).
11. Anbring **aldrig** møbler lige op ad radiatorer eller varmeovne.
12. Møbler beregnet til indendørs brug bør aldrig anvendes udendørs.
13. Sved kan påvirke overflader på bl.a. træ og læder. Visse medicintyper ændrer svedens sammensætning, således at denne påvirkning øges.
14. Hvis De har været så uheldig, at der er sket en skade, så søg vejledning hos den møbelhandler, De har købt møblet af.

# OPSKRIFTER

**Sæbeopløsning** fremstilles af 1/4 dl sæbespånner til 1 liter varmt vand, som afkøles før brug.

**Brun sæbe må ikke anvendes, medmindre dette udtrykkeligt tillades i fabrikantens vejledning.**

**Opløsning med flydende opvaskemiddel:** Følg fabrikantens anvisninger. Dog max. 1 tsk. opvaskemiddel til 1 liter vand. Af koncentrerede midler anvendes et par dråber pr. liter vand.

## VÆR GOD VED GODE MØBLER

Alle gode ting, som skal holde længe, kræver vedligeholdelse. Selvom et møbel er produceret for at tilfredsstille kundernes forventninger i lang tid, kræves det, at man vedligeholder det.

Denne pjece giver gode råd om korrekt vedligeholdelse og dermed forlængelse af møblers levetid. Med den mangfoldighed af materialer, der anvendes i moderne møbelproduktion, er det ikke praktisk muligt at inkludere alle i en pjece af begrænset omfang. Derfor omfatter denne kun de mest benyttede materialer og overflader.

Pjecen indeholder råd om vedligeholdelse af møbler af træ og andre materialer, møbeltekstiler og møbellæder. Desuden indeholder den illustrationer af kendetegn ved ægte læder.

### VALG AF MØBLER

Ved valg af møbler skal der først og fremmest tages hensyn til de påvirkninger, de vil blive udsat for. Fx skal møbler til en familie med børn og hund have større styrke, holdbarhed og overflademodstandsdygtighed end møbler til en enlig.

Da overfladebehandling, tekstil og læder hører til de træk, der umiddelbart kendetegner et møbel, er det særdeles vigtigt at stille de rigtige krav hertil, men kravene skal naturligvis også stilles til selve møblets styrke og holdbarhed.

Et forhold, som ofte medfører problemer, er den farveændring, som finder sted gennem et møbels levetid. Alle materialer ændrer farve i større eller mindre omfang, når de udsættes for lys – især sollys. Her er det især træ, farvede lakker (malinger), bejdser, tekstiler og læder, der ændrer sig. Fælles for disse materialer er, at farveændringer hører med til materialernes naturlige egenskaber.

Det er derfor vigtigt at beskytte møbler imod sollys, og det kan samtidig anbefales ikke at

efterlade (især nye) møbeloverflader delvist tildækket, fx af duge eller bordskånere, idet dette kan føre til farveforskelle mellem de tildækkede og ikke tildækkede områder.

Møbelhandleren vil kunne vejlede kunden på grundlag af de oplysninger, som foreligger for de enkelte møbeltyper og typer af møbeltekstiler og læder.

For madrasser gælder, at de altid skal placeres på en bund, der sikrer ventilation, fx en tremmebund, fjederbund eller en plade med et tilstrækkeligt antal ventilationshuller.

### MØBLER AF TRÆ

Træ har med sine mangfoldige egenskaber altid og overalt i verden været det foretrukne materiale til fremstilling af møbler. Hvert enkelt træ er et stykke natur, der selv efter fældning og opskæring bevarer et særpræg i styrke, struktur og følsomhed – især overfor lys. Derfor vil der **altid** være helt naturlige forskelle i træets udseende. Træ præges også af knaster, som ikke er fejl ved træet, men naturlige aftegninger af grenes forankring i træstammen.

Alle træmøbler vil, som en naturlig følge af lysets og brugerens påvirkninger, ændre farve med årene.

Luftens fugtindhold varierer med årstiderne – også indendørs. Da træ ifølge variationerne i luftens relative fugtighed, svinder og udvider sig, vil fx massive bordplader blive lidt ujævne eller let bugtede som en helt naturlig følge heraf.

For træmøblers anvendelse i det daglige gælder, at fugt er deres værste fjende. Derfor bør alle spildte væsker tørres op straks. Vand må kun anvendes i små doser – helst kun i form af en fugtig klud – og der bør straks tørres efter med en tør klud. Dette gælder også ved rengøring/behandling med fx sæbevand.

# VEDLIGEHOJDELSE AF TRÆMØBELOVERFLADER

## UBEHANDLEDE OG SÆBEBEHANDLEDE OVERFLADER AF MASSIVT TRÆ

*Almindelig rengøring:* Aftørring med en ren, tør klud. Snavsede overflader aftørres med en klud opvredet i en sæbeopløsning (se opskrifter). Brun sæbe (krystalsæbe) bør **kun** anvendes på fyrretræ (nåletræ), hvor det bevirker en ganske let grålig farve.

På egetræ og andre træsorter med højt garvesyreindhold kan brun sæbe give kraftig mørkfarvning.

*Grundig rengøring:* Vask hele overfladen med en børste og aftør omgående med en ren klud, opvredet i sæbeopløsning (se opskrifter). Vanskelige fedtpletter kan forsøges fjernet med rens benzol. **Brandfare! Sørg for udluftning!**

Hvis træets fibre har rejst sig som følge af væske, så slib – altid i træets længderetning – med sandpapir nr. 180 eller 220. **Brug aldrig ståluld, som kan forårsage misfarvninger!** Hyppig slibning gør overfladen mere sart og modtagelig for smuds. Jævnlig aftørring med sæbevand vil mindske fiberrejsningen og forøge overfladens modstandsdugtighed.

## VOKSBEHANDLEDE OVERFLADER

*Almindelig rengøring:* Aftørring med en ren, tør klud. Fugtige klude må ikke anvendes! Spildt væske og lign. fjernes straks.

*Grundig rengøring:* Pletter fra væsker forsøges først fjernet, når overfladen er helt tør. Overfladen renses omhyggeligt med en ren, tør klud vædet i mineralsk terpentin. **Brandfare! Sørg for udluftning!** Har træets fibre rejst sig som følge af væske, så slib – altid i træets længderetning – med sandpapir nr. 180 eller 220. **Brug aldrig ståluld, som kan forårsage misfarvninger!**

Efter tørring påføres et tyndt lag møbelvoks, som er egnet til den pågældende træsort. Efter ca. 15 minutter afgrubes grundigt med en grov klud, fx hessian. Følg altid brugsanvisningen for den pågældende voks. Der kan eventuelt børstes i træets længderetning med en ren børste med tætsiddende børster, fx en ren skobørste.

## OLIEBEHANDLEDE OVERFLADER

*Almindelig rengøring:* Aftørring med en ren, tør klud. Hvis overfladen er plettet, aftørres hele overfladen med en klud, hårdt opvredet i sæbevand eller i vand tilsat flydende opvaskemiddel (se opskrifter). Tør efter med en ren, tør klud.

*Grundig rengøring:* Mindre lag af olie fjernes med mineralsk terpentin. **Brandfare! Sørg for udluftning!** Efter tørring påføres et tyndt lag af den olie, som anbefales af fabrikanten. Følg altid fabrikantens anvisninger. Om nødvendigt kan der slibes ganske let i den våde olie – altid i træets længderetning – med sandpapir nr. 320 eller 360. Fin ScotchBrite kan eventuelt anvendes. Grundig aftørring med rene, tørre klude.

**Advarsel!** Klude med møbelolie kan selvantænde og bør derfor kasseres efter at de er vædet med vand og indpakket i stanniol.

## LAKBEHANDLEDE OVERFLADER

(gælder ikke politurbehandlede overflader!)

*Almindelig rengøring:* Aftørring med en ren, tør klud eller med en klud hårdt opvredet i rent vand. Der skal omgående tørres efter med en ren, tør klud. Snavsede overflader aftørres med en klud hårdt opvredet i sæbevand eller i vand, der er tilsat flydende opvaskemiddel (se opskrifter). Der skal omgående tørres efter med en ren, tør klud.

*Grundig rengøring:* Til rengøring og pleje af lakoverflader findes i handelen en række midler til både blanke og matte overflader og til forskellige træsorter. Midler beregnet til mørke træsorter kan bevirke ændring af glans og farve på lyse træsorter. Silikoneholdige midler er fugt- og smudsafvisende, men kan trænge gennem lakken og gøre en senere oplakering umulig. Slibning af lakbehandlede overflader bør altid overlades til en fagmand. Følg altid brugsanvisningen for det pågældende middel.

Farvede mærker efter sko og lign. på stole og bordben fjernes bedst med rens benzol.

**Brandfare! Sørg for udluftning!**

# VEDLIGEHOVELDELSE AF ANDRE MØBELOVERFLADER

## METALMØBLER

De hyppigst anvendte metaller i møbelproduktion i dag er aluminium og forkromet, rustfrit eller lakeret stål. Alle disse overflader har god modstandsdygtighed overfor såvel snavs som væsker. Vand kan dog forårsage pletter på aluminium og rustfrit stål samt rustdannelser på forkromet og lakeret stål med beskadiget overflade.

*Almindelig rengøring:* Aftørring med en klud hårdt opvredet i vand tilsat flydende opvaskemiddel (*se opskrifter*).

*Grundig rengøring:* Aluminium, forkromning og rustfrit stål kan aftørres med en klud fugtet med denatureret sprit. **Brandfare! Sørg for udluftning!** Lakeret metal rengøres som lakeret træ.

## PLASTMØBLER

Plastoverflader på møbler er som regel melamin (bl.a. 'plastlaminat'), forskellige typer af folier, overfladebelægninger på metaldele og som plastbetræk til polstrede møbler. Møbelbetræk af plast er som regel fremstillet af PVC, polypropylen (PP) eller polyurethan (PUR). De anvendes både med glat overflade og præget med en læderstruktur.

*Almindelig rengøring:* Foretages ved aftørring med en klud hårdt opvredet i varmt vand tilsat flydende opvaskemiddel (*se opskrifter*). Sæbespån er ikke velegnede, da de efterlader en hinde på overfladen.

*Grundig rengøring:* Melamin-overflader (fx plastlaminat) kan rengøres med en klud fugtet med denatureret sprit.

## LINOLEUM

Linoleum er et produkt fremstillet af oxyderet linolie blandet med fyld- og farvestoffer. Skal man have glæde af linoleums udseende og andre gode egenskaber, bør det ikke påføres olie eller lak.

*Almindelig rengøring:* Aftørring med en ren, tør klud eller en klud hårdt opvredet i rent vand. Der skal tørres efter straks med en ren, tør klud. Snavsede overflader renses med en klud hårdt opvredet i sæbevand (*se opskrifter*) eller med et rensmiddel specielt beregnet til linoleum. Overfladen eftertørres straks med en ren, tør klud.

Pletter kan forsøges fjernet ved en forsigtig anvendelse af mineralisk terpentin. **Brandfare! Sørg for udluftning!**

*Grundig rengøring:* Meget snavsede linoleums-overflader kan renses ved anvendelse af rengørings- og vedligeholdelsesmidler specielt beregnet til linoleum. Følg altid brugsanvisningen. En – højst to gange årligt kan linoleumsoverflader påføres et meget tyndt lag flydende voks, som efter ca. et kvarters forløb aftørres så grundigt som muligt. Denne behandling kan medføre, at overfladen bliver lidt blankere – til gengæld bliver den også mere modstandsdygtig.

Skrappe rengøringsmidler så som grundrens, brun sæbe og opvaskemiddel må aldrig anvendes.

## NATURSTEN (FX GRANIT, MARMOR, SKIFER)

Natursten tåler ikke syrer, fx citronsaft. Pletter af vin, citronsaft og lignende kan være umulige at fjerne. Blankpoleret natursten samt natursten med plastoverflade kan skades af skuremidler.

*Almindelig rengøring:* Foretages ved aftørring med en klud hårdt opvredet i varmt vand tilsat flydende opvaskemiddel (*se opskrifter*).

*Grundig rengøring:* På grund af mange forskellige typer af overflader anbefales det at følge møbelfabrikantens anvisninger.

## MØBELTEKSTILER

Til fremstilling af tekstiler bruges naturfibre eller syntetiske fibre – eller en blanding af disse. Der anvendes desuden flere forskellige vævningsmetoder, og der findes derfor store variationer i slidstyrke, farveægthed, krympning, smudsafvisende egenskaber, brændbarhed etc. Hvad disse egenskaber angår, vil møbelhandleren kunne vejlede på grundlag af de oplysninger, som foreligger for de enkelte møbeltekstiler.

**Uld** er på grund af sin elasticitet, slidstyrke og smudsafvisning et af de allerbedst egnede materialer til fremstilling af møbeltekstiler. Fx efterlader en cigaretglød, der straks fjernes, som regel kun et lille mærke, der kan slibes eller børstes væk.

**Bomuld** har stor slidstyrke, men er ikke så elastisk som uld. Det er ret modtageligt for smuds og er derfor ofte pletbeskyttet (smudsafvisende). En cigaretglød, der straks fjernes, efterlader som regel et lille hul.

Børstet bomuld bør kun anvendes på møbler, hvor der forventes meget lidt slid.

**Hør** har på hårde polstringer en høj slidstyrke, men på bløde sædepolstringer kan der op-

stå folder, som kan medføre, at betrækket revner. Hør tager let imod smuds og bliver let skjoldet. En cigaretglød, der straks fjernes, efterlader som regel et lille hul.

**Syntetiske fibre**, som fx polyamid og polyester (herunder mikrofiberstoffer og Trevira CS), er generelt slidstærke og lette at rengøre. En cigaretglød, der straks fjernes, efterlader som regel et lille hul.

## VEDLIGEHOLDELSE AF MØBELTEKSTILER

*Almindelig rengøring:* Støvsuges ofte, helst hver uge. Pletter, som ikke er fedtholdige, fjernes ved skånsom gnidning med en ren frugfri klud opvredet i sæbevand eller vand tilsat flydende opvaskemiddel (*se opskrifter*). Overfladen gnides efter med en ren, blød klud, hårdt opvredet i lunkent vand.

**Advarsel!** Der må **ikke** gnides eller børstes på mikrofiberstoffer i våd tilstand.

*Pletrensning:* Pletrensemidler bør kun anvendes efter at der på et mindre synligt sted er prøvet, om det indvirker på betrækket. Skjolder undgås ved skånsom cirkulær gnidning indad mod pletten. Brug aldrig pletrensemidler, hvis der er latex-skum (skumgummi) direkte under betrækket. Skumrensemidler kan anvendes i henhold til brugsanvisningen. Aftagelige betræk kan ofte kemisk renses. Er De i tvivl: Spørg møbelhandleren.

**Advarsel! Brug aldrig opløsningsmidler, idet disse kan opløse underliggende polstermaterialer.**

## MØBELLÆDER

Læder er et naturprodukt. Det er derfor helt naturligt, at de påvirkninger, som huden har pådraget sig i løbet af dyrets levetid, også findes som 'mærker' i det færdigforarbejdede møbel-læder.

På side 7 ses billeder af mærker i et stykke færdigforarbejdet læder, der er kendetegn for ægte læder til forskel fra kunstlæder (plastic), hvor strukturen er regelmæssig.

### Sortering og garvning

Forarbejdning og sortering foretages på garveriet før den endelige levering til møbelproducenten.

Forarbejdningen omfatter først og fremmest garvningen, hvor der skelnes mellem to metoder: vegetabilsk garvning og kromgarvning.

Kromgarvning er langt den hyppigst anvendte. Kromgarvet læder føles blødere og smidigere end vegetabilsk garvet læder. Det anvendes i forbindelse med både hård og blød polstring.

Vegetabilsk garvet læder anvendes i udpræget grad til hårde polstringer.

## Farvning og overfladebehandling

Der skelnes mellem anilinfarvning og dækfarvning.

Anilinfarvning bevarer læderets oprindelige struktur, idet farvestoffet trænger ned i læderet og gennemfarver dette.

Dækfarvning er en påsprøjtning af farve/lak på det anilinfarvede læder. Farvelaget ligger oven på læderets overflade.

Møbellæder opdeles i fire hovedgrupper:

1. Læder med overfladebeskyttelse – dækfarvet læder – er, alt efter overfladebeskyttelsens egenskaber, godt beskyttet mod ydre påvirkninger. Det har højere lysægthed end anilinfarvet læder og overfladebeskyttelsen gør det vanskeligt for vand, smuds etc. at trænge gennem overfladen, som kan være slebet og præget med et mønster (hvilket betegnes narvsat) for at skjule fejl.
2. Semi-anilin har en tyndere overfladebeskyttelse end dækfarvet læder. Overfladen har en vis beskyttelse mod ydre påvirkninger. Semi-anilin bliver mørkere i brug.
3. Læder uden overfladebeskyttelse – anilinfarvet læder og vegetabilsk naturlæder – er ubehandlet eller har kun en meget let overfladebehandling. Det er derfor sart og opsuger let væsker og fedt. Vegetabilsk naturlæder bliver mørkere i brug.
4. Spalt er kødsiden af huden, og det er ru på begge sider. Ruspalt er ubehandlet. Spalt fremstilles også slebet, narvpræget og overfladebehandlet som dækfarvet læder, men har ikke den samme styrke.

## VEDLIGEHOLDELSE AF MØBELLÆDER

Anbring ikke lædermøbler, hvor de udsættes for direkte sol eller stærk varme.

## DÆKFARVET LÆDER

*Almindelig rengøring:* Aftørring med en ren, blød klud. Ved lettere tilsmudsning aftørres med en ren, blød klud hårdt opvredet i demineraliseret eller koldt, kogt vand.

*Grundig rengøring (kun hvis påkrævet):* Aftørring eller skånsom afgnidning af hele overfladen med en ren, blød klud opvredet i sæbevand (*se opskrifter*). Spildt væske og lign. fjernes straks. Brug ikke støvsuger, da overfladen derved kan blive ridset.

Pletrensning er ikke tilrådelig! Opvaskemidler og opløsningsmidler må ikke anvendes.

Behandling med lædercreme eller -olie bør kun ske, hvis det er absolut nødvendigt.

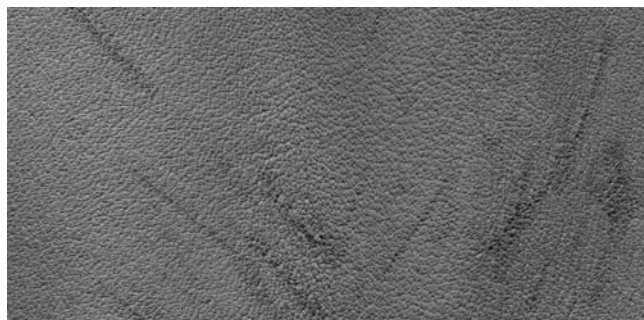
**Advarsel!** Hvis overfladen er slidt/beskadiget, kan lædercreme eller -olie give skjolder eller medføre farveændring.

## SEMI-ANILIN OG LÆDER UDEN OVERFLADEBESKYTTELSE

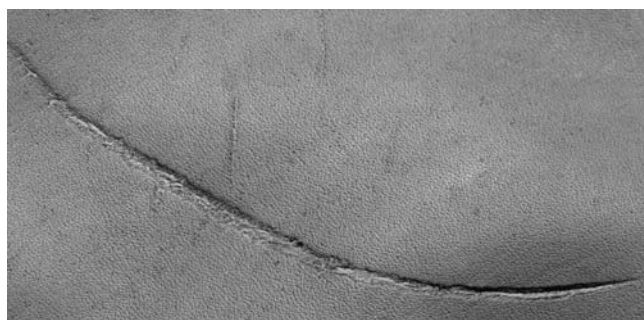
*Almindelig rengøring:* Aftørring med en ren, blød klud. Ved lettere tilsmudsning aftørres hele overfladen med en ren, blød klud hårdt opvredet i demineraliseret eller koldt, kogt vand. Aftørringen skal ske hurtigt over hele overfladen, således at skjolder undgås.

*Grundig rengøring (kun hvis påkrævet):* Aftørring af hele overfladen med en ren, blød klud opvredet i sæbevand (se opskrifter). Spildt væske og lign. fjernes straks. Brug ikke støvsuger, da overfladen derved kan blive ridset.

## SÆRPRÆG VED ÆGTE LÆDER



**LÆGTE SÅR** – oftest forårsaget af rifter fra pigtråd, torne eller slagsmål. Medfører ikke nedsat styrke af læderet.



**ÅBNE SÅR** – årsag som for lægte sår. Kan nedsætte læderets styrke, og må derfor ikke anvendes på steder, der er udsat for slid.



**GØDNINGSSKADER** – ru og/eller åben struktur forårsaget af, at gødning har ætset huden på det levende dyr. Kan medføre nedsat styrke og må derfor ikke bruges på steder, der er udsat for slid.

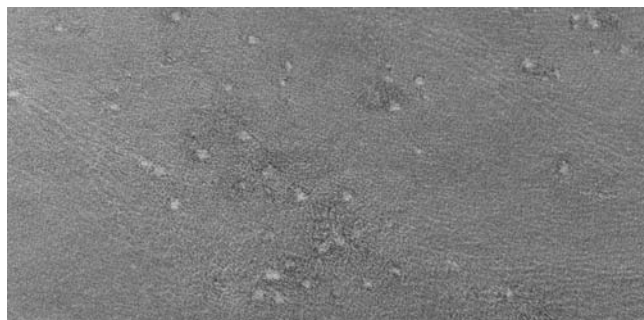
Pletrensning er ikke tilrådelig! Opvaskemidler, opløsningsmidler samt fedtstof (lædercreme og -olie) må ikke anvendes.

## RUSPALT

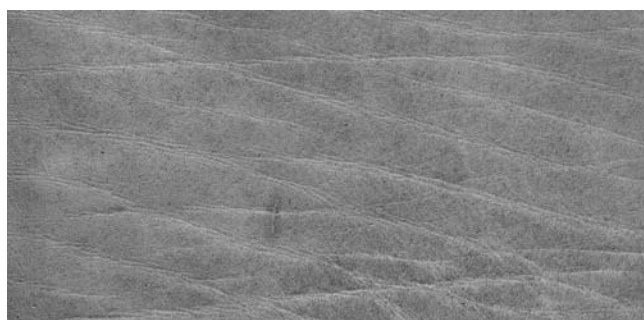
*Almindelig rengøring:* Støvsuges eller børstes hyppigt, eventuelt med en klædebørste.

*Grundig rengøring (kun hvis påkrævet):* Aftørring af hele overfladen med en ren, blød klud opvredet i sæbevand (se opskrifter). Spildt væske og lign. fjernes straks.

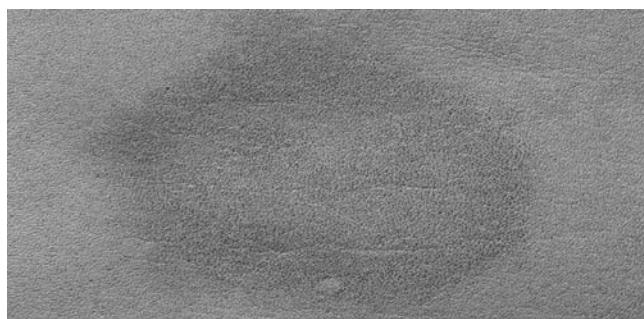
Pletrensning er ikke tilrådelig! Sulfonerede vaskemidler, opløsningsmidler samt fedtstof (lædercreme og -olie) må ikke anvendes.



**INSEKTBID** – mindre, runde mærker eller huller i læderet. Medfører ikke nedsat styrke af læderet.



**NAKKERYNKER** – grov overfladestruktur opstået hos det levende dyr. Medfører ikke nedsat styrke af læderet.



**RINGORM** – ligner en skjold og er forårsaget af en svampeinfektion hos det levende dyr. Medfører ikke nedsat styrke af læderet.